

## Grande enquête mobilité 2024



*pour anticiper l'avenir!*

LIGNE B  
DU BHNS  
LE TEMPS DES  
TRAVAUX



//////////////// P. 2

MOBILITÉ  
GRANDE  
ENQUÊTE  
MOBILITÉ  
DU DOUAISIS



//////////////// P. 4

À VENIR  
QUOI DE NEUF  
POUR LA  
RENTREE ?



//////////////// P. 6

# Ligne B du BHNS : le temps des travaux !

## Édito



Cette édition de Transports en Douaisis met en lumière notre prochaine « Grande enquête de Mobilité ». Jessica TANCA, Vice-présidente en charge de la planification de la mobilité et de la mise en accessibilité, vous en présente les enjeux dans la page ci-contre.

Pour ma part, permettez-moi de vous illustrer concrètement l'impact de ces études : les travaux de la ligne B, démarrés le 10 juillet, découlent directement des résultats de celle de 2012. Elle avait révélé que la faible utilisation des transports en commun dans certaines zones était due au manque de lignes de transport urbain efficaces. En réponse, notre plan de mobilité a identifié la nécessité de développer les lignes de Bus à Haut Niveau de Service (BHNS). Ainsi, la ligne 2 se transforme en ligne B, qui reliera bientôt la gare de Leforest au Centre Hospitalier de Dechy, en passant par le centre-ville de Douai. Ce parcours de 17,2 km sera opérationnel dès septembre 2025.

Le chantier de la ligne B est un véritable « méga-chantier », et bien entendu, il entraînera des perturbations. Cela ne peut être autrement. Cependant, avec l'aide de la Ville de Douai, nous avons mis en place des mesures pour garantir que les travaux préservent l'accès aux commerces ainsi que leurs livraisons, et cela en toute sécurité. C'est un défi, mais nous avons réussi à le relever en août et nous continuerons à le faire dans les mois à venir.

Nous comptons sur votre compréhension et votre soutien pour mener à bien ce projet ambitieux qui transformera la mobilité sur notre territoire. Ensemble, nous construisons un avenir plus accessible et mieux connecté.

Bonne rentrée à toutes et à tous !

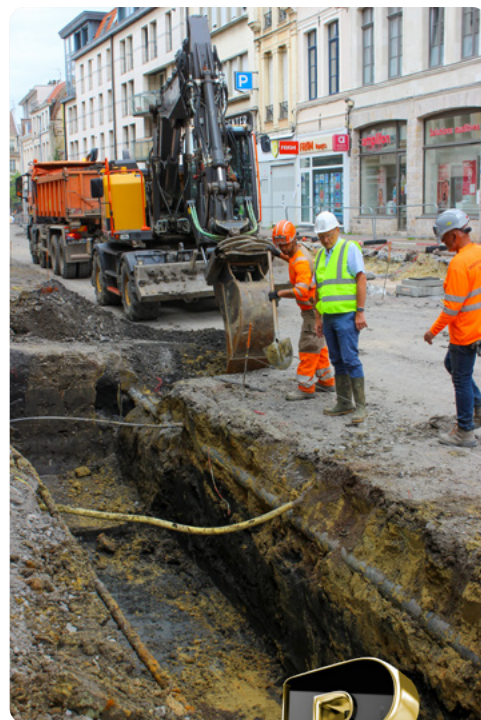
**Claude HÉGO**, Président du SMTD

## Ligne B du BHNS : les travaux continuent !

Les travaux d'aménagement de la Ligne B du Bus à Haut Niveau de Service (BHNS) ont débuté le mercredi 10 juillet 2024. Ce chantier majeur, piloté par le SMTD, s'est concentré sur le centre-ville de Douai durant l'été 2024. Du mercredi 10 juillet au lundi 2 septembre 2024, il a concerné la Rue de Paris et la Place d'Armes puis du mardi 16 juillet au vendredi 23 août 2024, le carrefour Place d'Armes / rue de la Cuve d'Or.

Les travaux vont se poursuivre au-delà du centre-ville, avec la réalisation des stations sur la partie Nord de la Ligne B, au niveau du centre commercial de Flers-en-Escrebieux, puis le réaménagement des rues de Cambrai et du Faubourg de Paris à Douai.

Ces travaux sont essentiels pour offrir à tous des déplacements facilités. Nous vous remercions pour votre compréhension durant cette période de transformation.



### Calendrier des travaux en cours et à venir

#### Dans Douai :

**Jusqu'à septembre 2024** - Stations 4 Chemins et Roseraie

**Jusqu'à octobre 2024** - Rue de Paris entre la rue Godin et la rue des Clarisses

**De septembre à novembre 2024** - Rue de Paris entre la rue du Kiosque et la Place L'Hérillier et Station Porte de Paris

**De septembre à décembre 2024** - Rue de Cambrai entre la Place L'Hérillier et l'avenue de Twickenham

#### Hors Douai :

**Jusqu'à septembre 2024** - Stations FLERS Centre Commercial

**De septembre à octobre 2024** - Stations AUBY Centre Courbet, AUBY Bon Air et LEFOREST Gare

**D'octobre à novembre 2024** - Stations LAUWIN PLANQUE Parc Fenain, Hirondelle et FLERS Moulin

**De novembre à décembre 2024** - Stations DOUAI Les Pins, AUBY Place du 8 mai et AUBY République

# Pourquoi une enquête de mobilité ?

## Édito



C'est avec enthousiasme que je m'adresse à vous aujourd'hui pour vous annoncer une initiative déterminante pour notre territoire : la mise à jour de notre Enquête Ménages-Déplacements (EMD), prévue pour cette fin d'année. Douze ans après la dernière enquête qui avait révélé vos habitudes de déplacement, le recueil de données actualisées s'imposait.

Renommée EMC2 pour Enquête Mobilité Certifiée Céréma, cette nouvelle enquête sera menée en collaboration avec le Céréma, établissement public relevant du ministère de la Transition écologique et de la Cohésion des territoires ainsi que le Syndicat Mixte du SCoT Grand Douaisis.

Les objectifs de l'EMC2 sont clairs :

- comprendre vos déplacements,
- mieux connaître vos pratiques et besoins,
- mesurer les évolutions de vos comportements de mobilité,
- évaluer les politiques menées

Plus de 5600 personnes seront sondées, constituant ainsi une base de données robuste qui alimentera notre Plan de Mobilité. Cette enquête stratégique, soutenue à 20 % par le Syndicat Mixte du SCoT et à 20 % par l'État via la direction départementale des territoires et de la mer, est essentielle pour orienter nos décisions futures et optimiser notre réseau de transport afin de répondre précisément à vos besoins. Merci aux personnes sollicitées pour leur bon accueil des enquêteurs et leur contribution. Ensemble, construisons un avenir où se déplacer est synonyme de simplicité et de plaisir.

**Jessica TANCA**

*Vice-présidente en charge  
de la planification de la mobilité  
et de la mise en accessibilité*

## De l'enquête mobilité au Plan de Mobilité : un regard vers l'avenir

Le paysage de la mobilité du Douaisis est en constante évolution. Pour analyser cette évolution et accompagner les mutations nécessaires, il est indispensable d'étudier régulièrement les tendances marquantes concernant les habitudes de déplacement des habitants. La dernière enquête datait de 2012.

### Portrait de la mobilité des habitants en 2012

- Les habitants effectuaient **en moyenne 3,78 déplacements par jour**, couvrant environ 34,4 km en 68 minutes, tous types de déplacements confondus.
- Les habitants sont **fortement tournés vers l'extérieur** avec 20 % des déplacements se faisant avec les territoires voisins, et 45 % des actifs travaillant sur l'extérieur.
- Au quotidien, **la voiture restait le moyen de transport dominant**, sa part progressant au détriment de la marche et du vélo. Seulement 10 % du parc de voitures était utilisé à un instant T, interrogeant l'intérêt de la possession
- **L'utilisation des transports en commun était très variable selon les zones**. Ainsi l'utilisation du TER était notable grâce aux gares de Douai, Orchies, et Somain. Cependant, les limites des compétences territoriales du SMTD et la présence ou non de lignes de transports urbains efficaces se ressentaient dans l'utilisation des transports en commun.

Ces données issues de l'enquête de 2012 ont permis d'élaborer, en 2015, le Plan de mobilité qui définit la politique globale de déplacements urbains pour 10 ans.



### Enjeux du Plan de Mobilité

En 2015, le Plan de Mobilité a donc défini une vision à long terme de la politique de transports de l'agglomération du Douaisis et l'a décliné en objectifs à court et moyen termes cohérents avec les actions menées par les autres acteurs du territoire (Région, Département, communauté d'agglomération et de communes, communes, etc.). Depuis, 7 grands enjeux ont été et sont encore poursuivis, jusqu'à 2025 :

1. **Aménagement** : Développer un système global de déplacement plus durable.
2. **Attractivité** : Renforcer l'attractivité du Douaisis par rapport aux pôles urbains et économiques voisins.
3. **Mobilité douce** : Améliorer et sécuriser les continuités pour les piétons et les cyclistes.
4. **Stationnement** : faire du stationnement un outil de régulation du trafic.
5. **Pôles d'échanges** : Déployer des pôles d'échanges efficaces.
6. **Transports en commun** : Développer l'offre et poursuivre la réalisation des lignes de BHNS.
7. **Mobilisation** : Unir les acteurs du Douaisis pour le développement d'une nouvelle mobilité.

La grande enquête mobilité du Douaisis 2024 sera déterminante pour identifier les axes d'amélioration à prioriser et définir le Plan de Mobilité 2026 -2036. En s'appuyant sur des résultats tangibles, le Douaisis pourra continuer à évoluer vers une mobilité plus efficace, écologique et adaptée aux besoins de ses résidents.

# Enquête Mobilité 2024 : la partie

d'octobre 2024 à février 2025

## Qui est concerné par l'enquête ?



Pour garantir une étude représentative, des logements sont tirés au sort, et leurs occupants seront interrogés. Ainsi, 5 640 personnes, constituant un échantillon représentatif des habitants du Douaisis participeront à cette enquête.

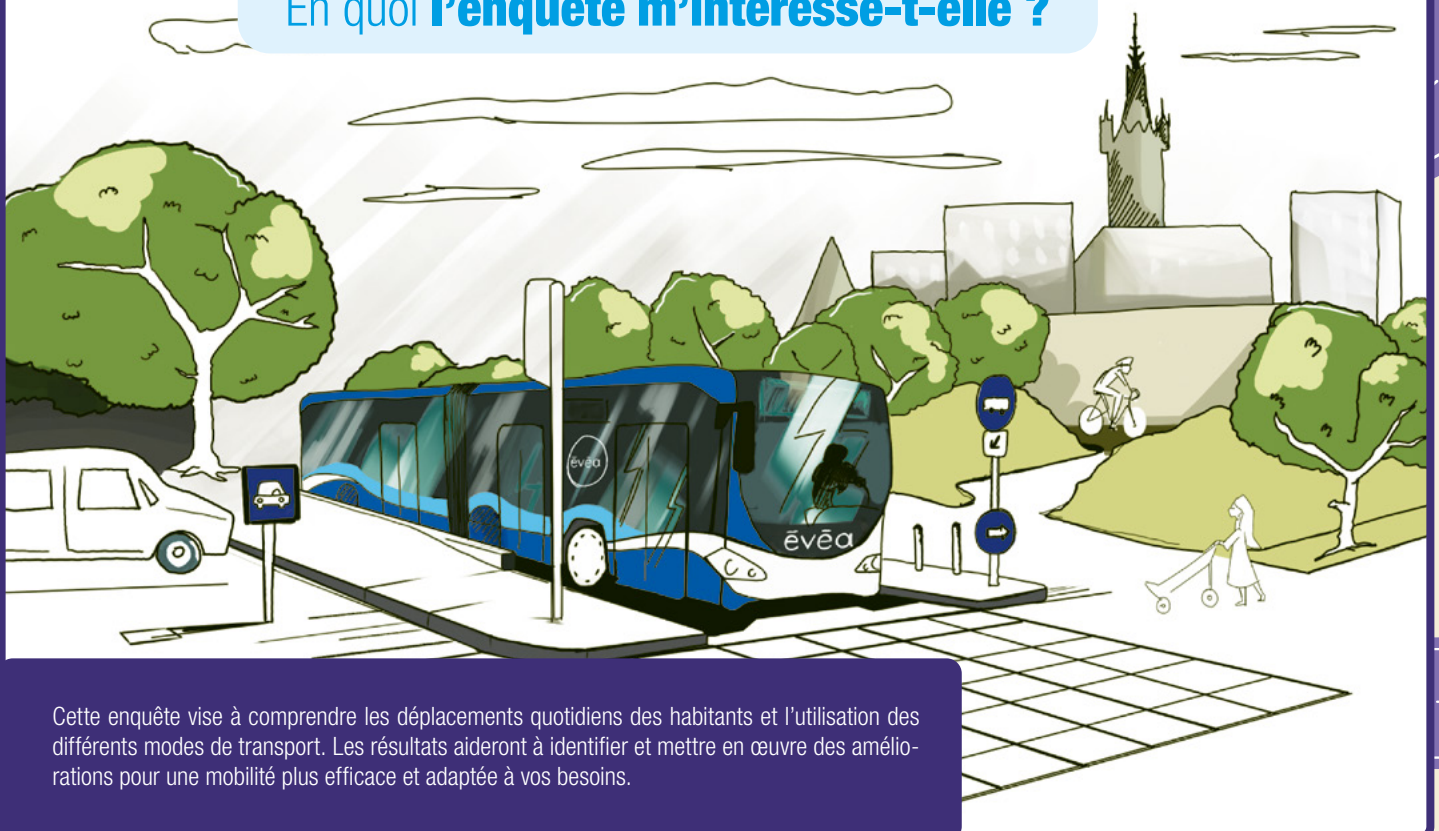
Pour collecter les données

4 240 interviews



Avant la visite, un courrier vous informe de la démarche par une carte professionnelle et une attestation. Lors de l'interrogation, dans chaque foyer, toutes les personnes seront interrogées, ainsi que les occupants de chaque foyer.

## En quoi l'enquête m'intéresse-t-elle ?



Cette enquête vise à comprendre les déplacements quotidiens des habitants et l'utilisation des différents modes de transport. Les résultats aideront à identifier et mettre en œuvre des améliorations pour une mobilité plus efficace et adaptée à vos besoins.

# Participation des habitants compte !

## Comment se déroule l'enquête ?

Années, les habitants sont interrogés en face-à-face à leur domicile ou par téléphone par l'institut d'études IPSOS, mandaté par le SMTD.

### Interviews en face-à-face



À l'occasion du passage de l'enquêteur. Identifiable par la mention officielle du SMTD, l'enquêteur interroge les personnes âgées de 5 ans et plus au sein

### 1 400 interviews par téléphone



Également, précédée d'un courrier d'information, l'enquête téléphonique est réalisée par un enquêteur IPSOS. Il doit se présenter et expliquer le but de l'appel, en demandant votre consentement pour enregistrer la discussion. Une à deux personnes de 5 ans et plus sont interrogées par foyer. Chaque questionnaire qu'il soit en face-à-face ou par téléphone prend environ 20 minutes par personne.

## Le questionnaire n'est-il pas indiscret ?



**ANONYME !**

Soyez rassuré(e), vos réponses resteront confidentielles et totalement anonymes. La loi protège vos données et l'enquêteur est tenu au secret professionnel. Cette enquête n'est pas une déclaration. Vous ne signez aucun document et vous ne vous engagez à rien. Vos réponses sont utilisées uniquement à des fins statistiques.

## Est-il utile que je réponde ?



Absolument ! Si vous êtes sélectionné(e), c'est que votre situation personnelle est représentative d'une partie de la population du Grand Douaisis. Vos réponses sont essentielles pour dresser un tableau précis des habitudes de mobilité.

# Quoi de neuf pour la rentrée ?

## 10<sup>ème</sup> challenge de la mobilité

Le Challenge de la Mobilité a pour objectif de promouvoir les modes de transport alternatifs à la voiture individuelle, tels que la marche, le vélo, les transports en commun, le covoiturage et le télétravail, auprès des actifs pour leurs trajets domicile-travail. Il vise également à mettre en valeur les bonnes pratiques en matière de mobilité, qu'elles proviennent des salariés eux-mêmes ou des établissements qui encouragent l'utilisation de ces modes alternatifs.

Du 16 au 21 septembre 2024, pendant six jours, les salariés volontaires des établissements inscrits (entreprises, associations, administrations, etc.) sont invités à se rendre au travail autrement que seuls dans leur voiture. À la fin du challenge, des prix sont décernés aux établissements ayant eu les plus forts engagements.

Pour la quatrième année consécutive, le SMTD, ambassadeur du Challenge de la Mobilité, profite de l'événement pour valoriser la mobilité employeur et promouvoir l'accompagnement qu'il propose aux entreprises.

**Plus d'infos :** <https://challenge-mobilite-hdf.fr/>

## Gratuité du TER pour les lycéens

Le SMTD et de la Région s'engagent pour faciliter l'accès à l'éducation en réduisant les coûts de transport. C'est ainsi que Le Syndicat Mixte des Transports du Douaisis (SMTD) et la Région ont convenu de la gratuité des transports scolaires pour les lycéens du Douaisis. La Région finance 50 % du coût total restant à la charge du SMTD. En échange, le SMTD offre un aller-retour gratuit par jour pour les lycéens empruntant le TER sur le ressort territorial du SMTD pour leurs trajets domicile-lycée.

Les conditions pour bénéficier de cette prise en charge sont :

- Être scolarisé dans un établissement du SMTD, de la 6<sup>ème</sup> à la Terminale.
- Habiter dans le territoire du SMTD.

Le SMTD couvre le coût d'un abonnement scolaire en 2<sup>nd</sup>e classe selon les tarifs régionaux. Les attestations de prise en charge sont délivrées par la STAD.

**Plus d'infos :** agence évolé Place De Gaulle à Douai ou au 03 27 95 77 77



## Modification des lignes 18 et 19 pour une meilleure ponctualité

La ligne 19 affiche un taux de ponctualité de 74,05 % contre 92 % pour l'ensemble du réseau. Malgré un premier ajustement des temps de parcours en 2021, la situation reste inchangée. Pour résoudre ce problème et améliorer la connexion avec la ligne A, une réorganisation des lignes 18 et 19 va être opérée.

Après avoir étudié plusieurs solutions potentielles, le SMTD a fait le choix d'une fusion partielle des itinéraires des lignes 18 et 19. Actuellement, la ligne 18 relie la Cité Heurteau à Hornaing et la Cité du Chauffour à Auberchicourt, tandis que la ligne 19 va du collège Val de Sensée à Arleux jusqu'à la Dondaine à Marchiennes. La modification proposée consiste à fusionner les itinéraires au niveau de l'arrêt Hôtel de Ville à Auberchicourt. Ainsi, la nouvelle ligne 18 reliera la Cité Heurteau à Hornaing au collège Val de Sensée à Arleux, et la nouvelle ligne 19 ira de la Dondaine à Marchiennes jusqu'à la Cité du Chauffour à Auberchicourt.

Pendant les vacances et les samedis, la fréquentation de la ligne 19 diminue fortement. Pour s'adapter, la ligne 19 passera à un véhicule le matin et deux l'après-midi, tandis que la fréquence en période scolaire sera améliorée. Le coût de réalisation de cette modification est estimé à un peu moins de 10 000 euros par an.

Cette réorganisation permet de répondre à plusieurs points essentiels : ponctualité, fiabilité, confort et meilleure desserte du centre historique minier. Elle élimine également certains renforts scolaires, optimisant ainsi les coûts.

**Plus d'infos :** [eveole.com](http://eveole.com) ou sur l'appli évolé



## Toujours plus de Vellow !

Depuis le lancement de l'offre VELLOW en juillet 2019, le service ne cesse de se développer pour atteindre aujourd'hui une flotte de 725 vélos à assistance électrique : 665 vélos de ville et 60 VTT.

Trois formules d'abonnement vous sont proposées :

- 25 € le mois
- 75 € le trimestre
- 252 € l'année avec possibilité de mise en place d'un prélèvement automatique à 21 € par mois

Avec le service de location VELLOW, vous disposez d'un vélo électrique haut de gamme à un coût très faible, entretien et antivol inclus !

**Plus d'infos : [smtd.fr](http://smtd.fr) ou au 06 72 90 18 94.**



## Bientôt un nouvel abri vélo à Aniche !

Le SMTD continue de promouvoir la mobilité douce avec l'implantation d'un nouvel abri vélo sécurisé en plein cœur de la ville d'Aniche. Ce projet s'inscrit dans une initiative plus large visant à encourager l'intermodalité en offrant des solutions pratiques et sûres pour le stationnement des deux-roues.



Depuis septembre 2015, le SMTD a progressivement développé un réseau d'abris vélos à travers son territoire. Le premier abri, avec une capacité de 110 places, a été installé à la Maison du Vélo et de la Mobilité sur le parvis de la Gare de Douai. En octobre 2020, un deuxième abri a vu le jour dans le cadre du réaménagement du pôle Gare de Sin-le-Noble, suivi d'un troisième en juin 2021 au Pont d'Esquerchin à Douai. En 2022, des abris ont été ajoutés à Masny, près de la zone commerciale Intermarché, et à Aubry, au centre-ville et proche de la future ligne B de BHNS. En fin d'année 2023, un sixième abri a été érigé sur la toute nouvelle aire de covoiturage à Pecquencourt.

Pour poursuivre ce maillage territorial, un nouvel abri sera implanté au cœur d'Aniche d'ici la fin de l'année 2024, au pied de l'arrêt « Église » de la ligne A, la plus fréquentée du réseau évolue. Ce nouvel équipement, financé à 40 % par le programme Alvéole Plus, proposera 20 places de stationnement, accessibles gratuitement via un badge disponible auprès de l'agence évolue à Douai ou l'agence Vellow de Guesnain. Sécurisé par vidéosurveillance, il offrira également deux points d'ancrage pour antivol, un accès 24h/24 et 7j/7, et un point de rechargement électrique.

**Pour plus d'informations : [smtd.fr](http://smtd.fr) – rubrique « Pôle Mobilité – Le vélo sur le Douaisis et l'Ostrevant »**

## L'autopartage : une nouvelle initiative pour le territoire !

Découvrez bientôt un nouveau service du SMTD : l'autopartage, une solution de mobilité pratique et écologique pour les habitants et les visiteurs de notre territoire. L'autopartage, complémentaire aux autres modes de transport, vous permet de réduire l'autosolisme, d'accéder facilement aux zones peu desservies par les transports en commun et de diminuer la multi-motorisation des ménages.

À la différence de la location traditionnelle, l'autopartage est pensé pour des déplacements ponctuels. Vous réservez un véhicule à la dernière minute, pour une heure ou plus. Le coût est calculé à l'heure et au kilomètre parcouru, carburant inclus.

Dans notre région, des initiatives similaires ont déjà prouvé leur efficacité avec 61 stations et 140 véhicules disponibles. Le SMTD souhaite lancer une expérimentation d'ici la fin de l'année 2024, avec deux véhicules disponibles à la Gare de Douai. Ce projet, géré par un prestataire spécialisé et soutenu par une subvention de Hauts de France Mobilités, favorisera l'intermodalité avec le train et le bus, tout en minimisant l'impact environnemental.



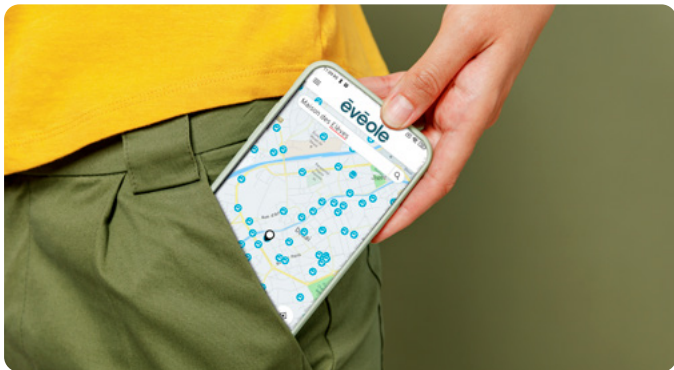
# EN PRATIQUE

## Retour sur les navettes spéciales estivales

À l'occasion des festivités estivales, le réseau évéole a mis en place des navettes spéciales et gratuites, permettant à chacun de profiter des événements en toute sérénité. Trois navettes spéciales ont ainsi été déployées :

- Samedi 29 juin pour faciliter l'accès à la Fête du parc de Loisparc (696 personnes transportées)
- Dimanche 30 juin pour permettre aux visiteurs d'accéder sans souci de stationnement et de circulation à la Brocante de Douai
- Mardi 2 juillet pour assurer que tout le monde puisse participer au Passage de la Flamme à Douai (129 personnes transportées)

Le SMTD s'engage pour offrir des solutions de transport adaptées et accessibles à tous.



## Application évéole, tout le réseau dans votre Poche

Téléchargez gratuitement l'Appli évéole sur Apple store et Google Play puis laissez-vous guider !

L'Appli évéole vous permettra de :

- Consulter les horaires de passage de votre ligne en temps réel et les fiches horaires pour chaque arrêt.
- Rechercher le meilleur itinéraire.
- Visualiser le plan du réseau avec une géolocalisation des arrêts.
- Obtenir des informations sur le trafic et mettre en favori vos lignes les plus utilisées.
- Consulter les infos trafic du réseau.

Depuis mai, une nouvelle version apporte plus de fonctionnalités comme le guidage pas à pas, la correspondance avec les trains et l'empreinte carbone de vos déplacements.

## Plateforme Mobilité

Service ouvert à toute personne qui connaît un problème lié à la mobilité, la plateforme :

- informe via le 0 800 007 166 sur les transports en commun, les associations d'aide à la mobilité et les aides financières. Chaque demande est traitée au cas par cas pour une réponse personnalisée.
- anime des ateliers mobilité, des stands lors de forums emploi-formation-alternance et des groupes de travail mobilité.
- élabore des outils d'aides à la mobilité à destination des partenaires : guide mobilité, outil intranet pour réaliser des diagnostics personnalisés.

**PLATEFORME MOBILITE DOUAISIS**  
0 800 007 166

**Du lundi au jeudi**  
09h00-12h00 / 13h30-17h00  
**Le vendredi**  
09h00-12h00 / 13h30-18h30

**SMTD**  
395 boulevard Pasteur  
59287 GUESNAIN  
plateformemobiledouaisis@gmail.com

Vos déplacements sur mesure vers le Douaisis et au delà !

## L'information en continu

- l'agence évéole – Place De Gaulle à Douai
- [eveole.com](http://eveole.com)
- évéole l'appli
- [facebook.com/EveoleTransportsDuDouaisis](https://facebook.com/EveoleTransportsDuDouaisis)
- [instagram.com/eveole\\_douai/](https://instagram.com/eveole_douai/)

## Contactez le SMTD

- Par courrier : SMTD - 395 Boulevard Pasteur 59287 Guesnain
- Par e-mail : [contacts@smtd.fr](mailto:contacts@smtd.fr)
- Suivez toute l'actualité du SMTD sur LinkedIn : [linkedin.com/company/syndicat-mixte-des-transport-douaisis/](https://linkedin.com/company/syndicat-mixte-des-transport-douaisis/)